

NANLUX 南光

—— 启发创新 · 照亮未来 ——

TK-140B/TK-280B

LED双色温柔光板灯

产品使用手册

WWW.NANLUX.COM

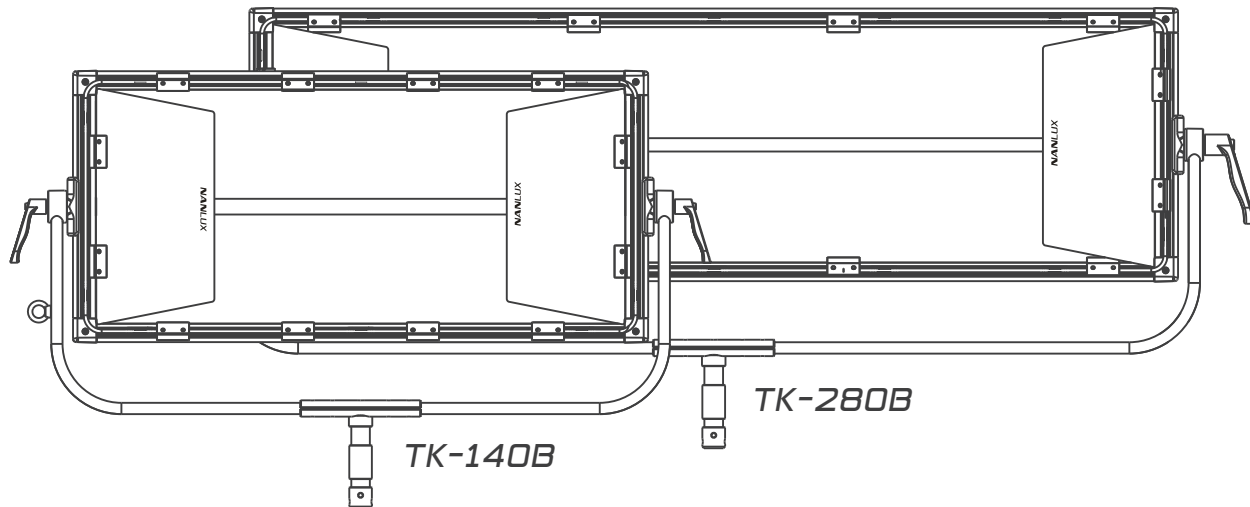
目 录

产品图示	01
技术指标	01
产品结构	02
结构说明	03
电源连接	04
灯具远程操作控制	
一、地址码/DMX设置	07
二、DMX远程控制	10
三、2.4G远程控制	12
四、RDM远程控制	13
五、LUMENRADIO远程控制	14
灯具操作	
一、屏幕界面显示说明	16
二、CCT键	16
三、EFFECT键（特效种类及进入方法）	18

四、MENU键	33
1.亮度输出模式设置	33
2.地址码/DMX设置	34
3.无线控制协议设置	34
4.LUMENRADIO设置	34
5.旋转屏幕设置	35
6.屏幕亮度设置	36
7.按钮背光设置	37
8.语言设置	38
9.查看版本	39
五、LOCK键	39
安全事项	40
注意事项	40
一般故障检修	40
产品清单	41

TK-140B/TK-280B LED双色温柔光板灯

■ 产品图示



■ 技术指标

型号: TK-140B

额定功率: 160W

输入电压/电流: DC24V/6.67A Max
AC100-240V 50/60Hz

色温: 2700K-7500K

CRI: 平均95

TLCI: 平均98

型号: TK-280B

额定功率: 280W

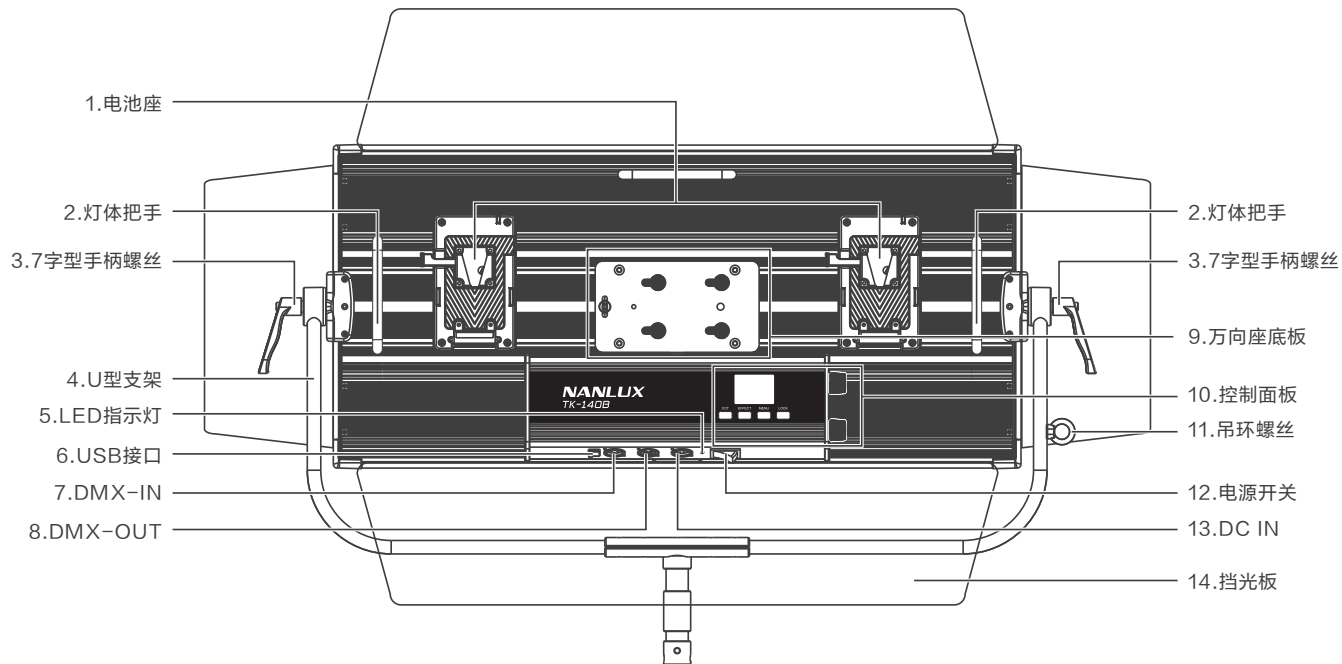
输入电压/电流: DC48V/5.84A Max
AC100-240V 50/60Hz

色温: 2700K-7500K

CRI: 平均95

TLCI: 平均98

■ 产品结构

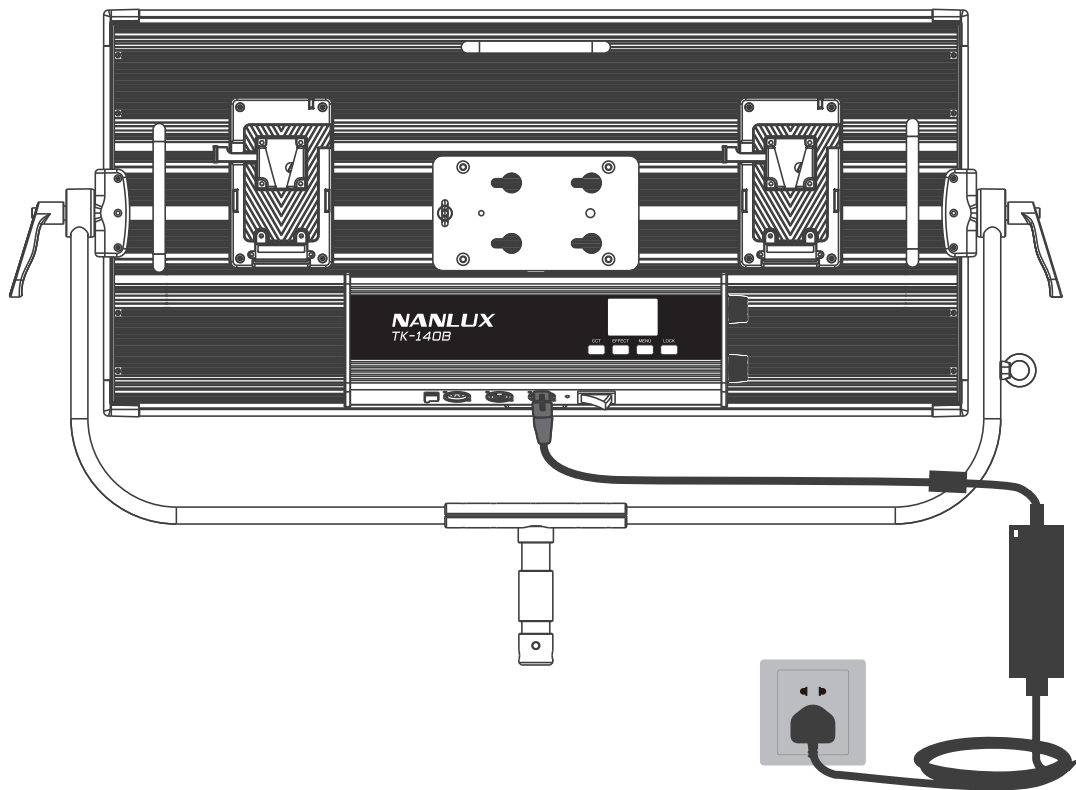


■ 结构说明

1. 电池座：用于安装14.4-26V/12A索尼“V”口电池或电源适配器。
2. 灯体把手：方便用户提放灯具及调整灯光照射方向。
3. 7字型手柄螺丝：用于调整和固定灯具垂直照射方向。
4. U型支架：用于灯具与灯架连接和调节灯光的照射角度。
5. LED指示灯：用于判断电源输入的状况。指示灯常亮，表示供电正常，指示灯闪烁或者熄灭状态，表示供电异常或无电源输入。
6. USB接口：用于升级灯具固件。
7. DMX-IN：DMX信号输入接口。
8. DMX-OUT：DMX信号输出接口。
9. 万向座底板：用于安装万向座或短柄。
10. 控制面板：用于各项功能操作及数据显示。
11. 吊环螺丝：用于悬挂安全绳。
12. 电源开关：用于开关灯具。
13. DC IN：直流电源输入接口。
14. 挡光板：用于更好调节光线的照射范围。

电源连接

一、灯体与电源连接



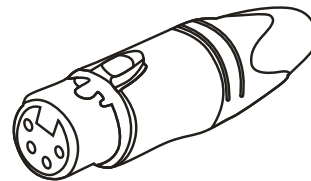
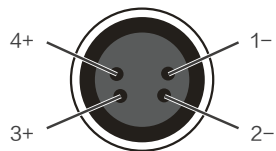
▲注意：1.连接电源时请注意电源电压和频率须与电源适配器上所标注的电压和频率相符。

2.必须使用随机附带的电源线和电源适配器，适配器上电源插头和灯具上插座的接线须按如下图所示方式连接。

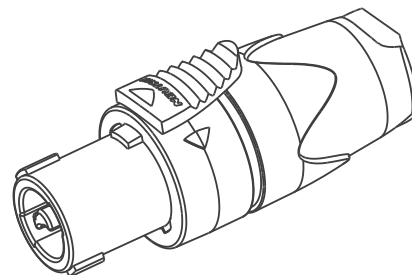
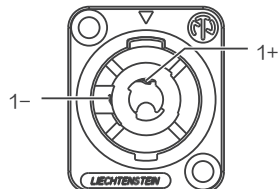
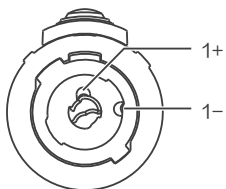
· TK-140B



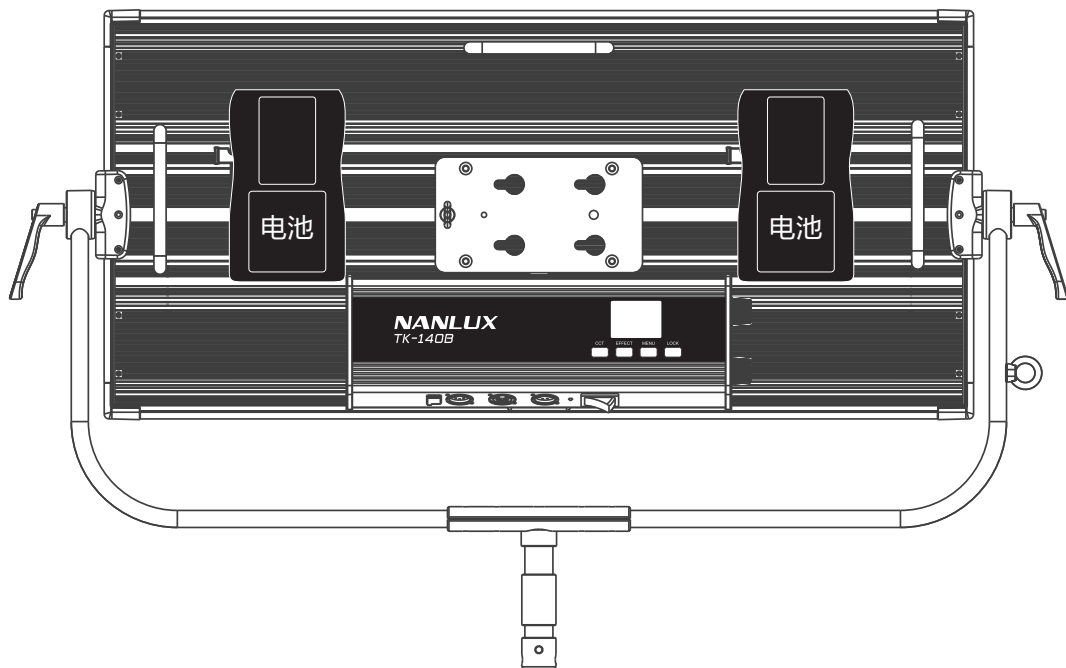
DC IN



· TK-280B



二、灯体与电池连接



- 注：1.TK-140B可采用单颗或2颗14.8V电池供电，单颗或2颗26V电池供电，如仅使用1颗14.8V电池进行供电，该灯最大输出功率为75%。
2.TK-280B可采用2颗14.8V电池供电，单颗或2颗26V电池供电，如仅使用1颗26V电池进行供电，该灯最大输出功率为75%。
3.请不要同时混用14.8V和26V电池。
4.如当前使用2颗电池电量差别过大，无法使用2颗电池同时供电，最大输出功率降为75%。
5.电池非标配，需另外购买。

■ 灯具远程操作控制

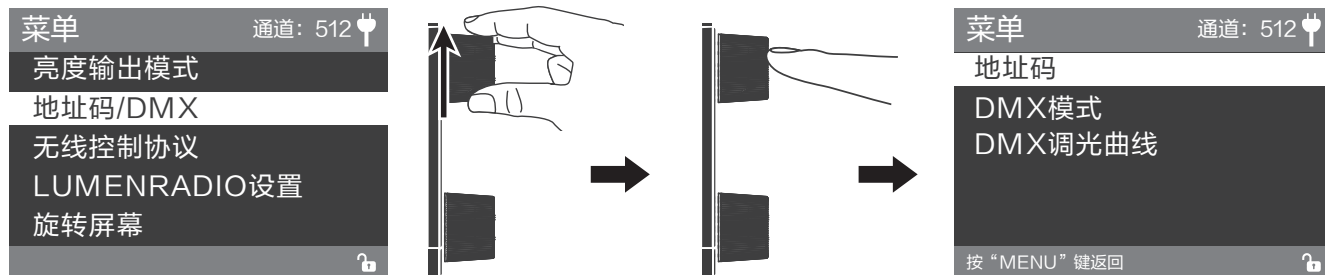
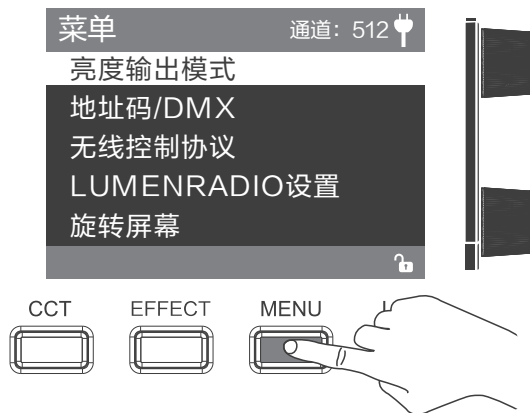
· TK-140B/TK-280B支持DMX、2.4G、RDM、LUMENRADIO远程操作控制，该灯具同时内置了蓝牙模块。

▲在进行DMX、2.4G、RDM、LUMENRADIO远程操作控制前，均需先设置灯具地址码。

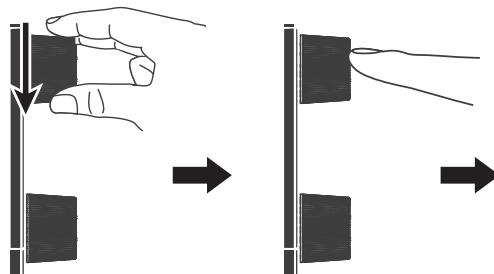
一、地址码/DMX设置，包括地址码设置、DMX模式设置、DMX调光曲线设置。

1. 地址码设置

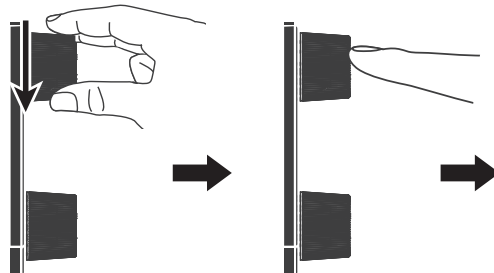
按MENU键，进入菜单界面。



旋转“上旋钮”到地址码/DMX，按“上旋钮”进入对应的二级菜单。



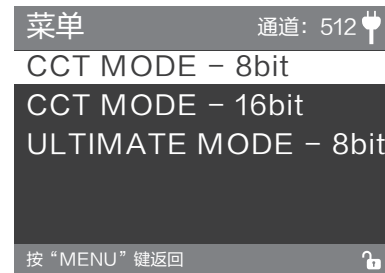
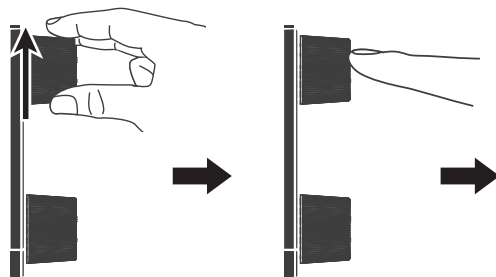
旋转“上旋钮”到地址码，按“上旋钮”进入对应的三级菜单。



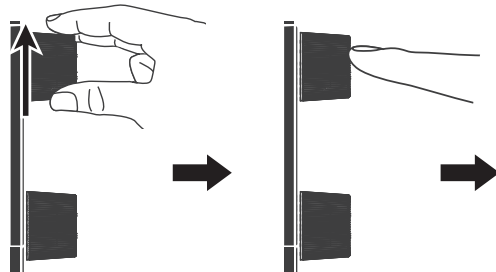
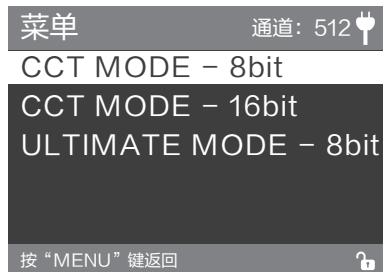
旋转“上旋钮”选择地址码，按“上旋钮”进行设定。

注：本灯具共有10个通道，多台灯具使用DMX、RDM、LUMENRADIO远程操控时，则第一台灯具的起始地址码设置为001，第二台为011，第三台为021…，以此类推。

2.DMX模式设置

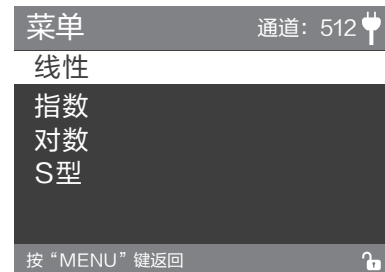
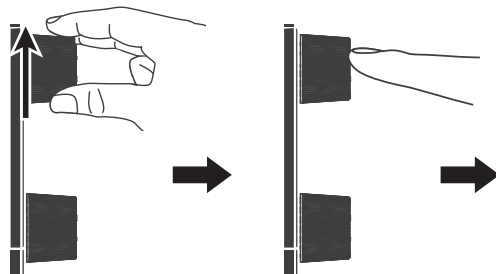
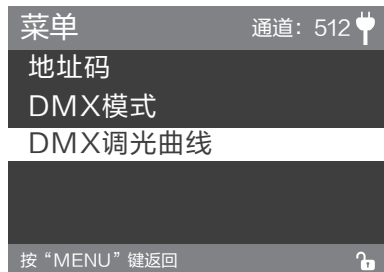


旋转“上旋钮”到DMX模式，按“上旋钮”进入对应的二级菜单。

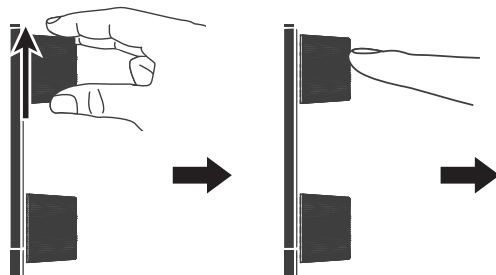
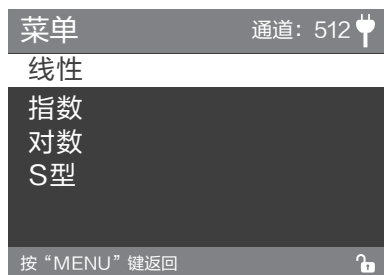


旋转“上旋钮”选择所需DMX模式，按“上旋钮”进行设定。

3. DMX调光曲线设置



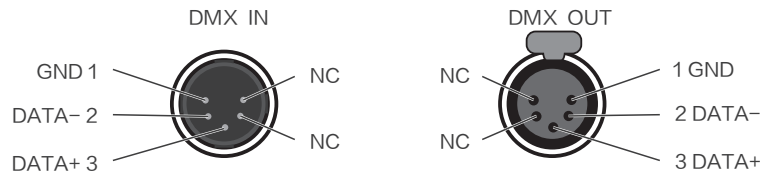
旋转“上旋钮”到DMX调光曲线，按“上旋钮”进入对应的二级菜单。



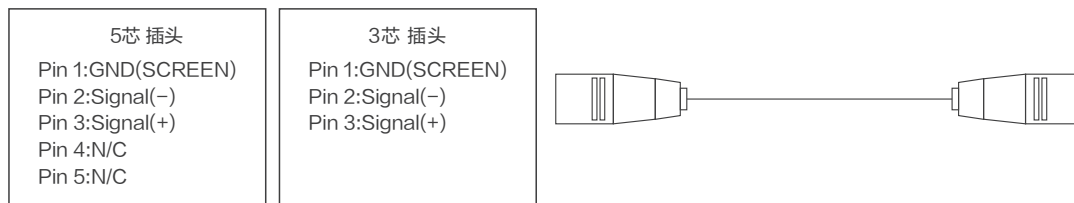
旋转“上旋钮”选择所需DMX调光曲线，按“上旋钮”进行设定。

二、DMX远程控制

1. 将灯具与DMX512控台用连接线连接，连接方式如下：

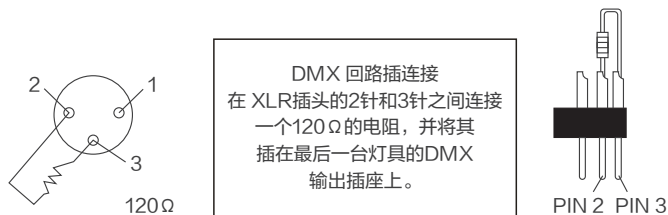


- 灯具与DMX512控台以及灯具与灯具之间的连接必须使用直径不小于 0.3 mm的5芯带屏蔽导线。XLR 插头/插座与导线之间的连接如上图所示。
 - Pin1, Pin2, Pin3连接DMX信号 Pin4, Pin5无连接。
 - ▲注意：插座连接时内部引脚不能与内壳相接触，以及Pin与Pin之间亦不能相接触。此灯具接收国际标准DMX512（1990）控制信号。
 - 5 芯和 3 芯 XLR 插头 / 插座转换
- 灯具使用的是 5芯 XLR 插头 / 插座，如果您使用的控制器采用的是3芯插头 / 插座,则请按如下图方式进行转换。



2.DMX回路插

在“DMX控制模式”下，最后一台灯具的DMX 输出口须连接 DMX 回路插(另购)。此回路插头的 2 针与 3 针之间并接了 1 个 120 Ω 左右的电阻(如下图所示)。将此回路插插在最后一台灯具的输出口上，可有效地避免 DMX512 信号在传输过程中产生的噪音及反射现象。



3.设置灯具地址码。

4.参照附件DMX通道表，用DMX512控台控制灯具（具体操作方法详见DMX512控台操作说明书）。

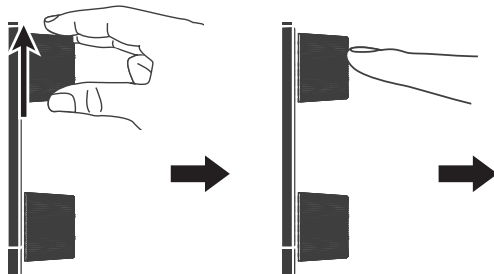
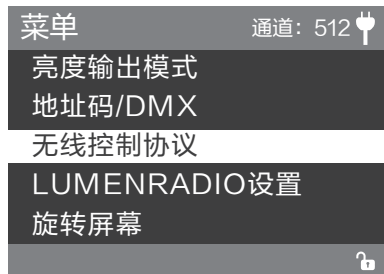
注：DMX通道表《TK-140B / TK-280B DMX通道表（NANLUX 南光）》可登录www.nanlux.com下载。

三、2.4G远程控制

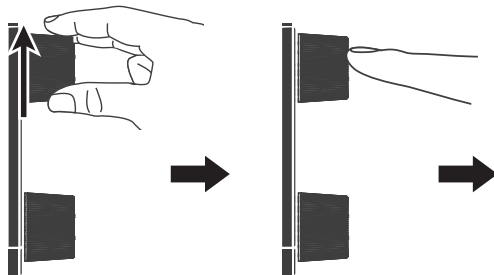
· 将2.4G遥控器地址码设置为与灯具保持一致，即可使用2.4G遥控器进行远程操作控制，或使用Wi-Fi APP照明控制系统进行远程操作控制。

提醒：1.2.4G遥控器或Wi-Fi APP照明控制系统需另外选购。

2.本灯具支持V1.0和V2.0 2.4G无线控制协议，使用WS-RC-C1或WS-RC-C2遥控器进行控制时需设置为V2.0，若使用其他遥控器，需设置为V1.0。



旋转“上旋钮”到无线控制协议，按“上旋钮”进入对应的二级菜单。



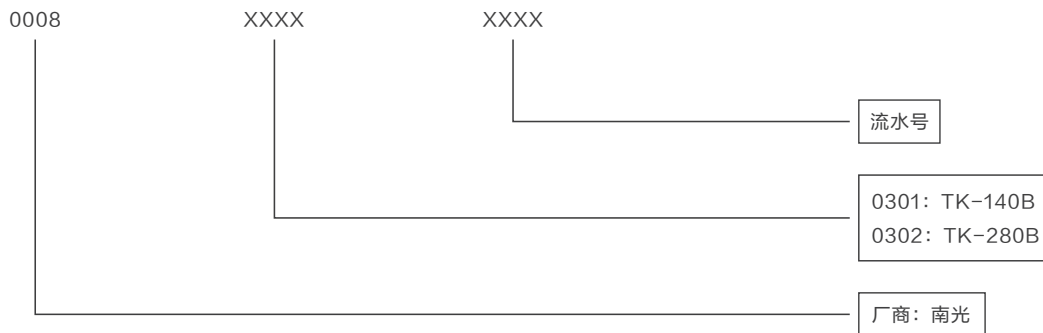
旋转“上旋钮”选择V1.0或V2.0，按“上旋钮”进行设定。

四、RDM远程控制

1.将灯具与带有RDM功能的控台用连接线连接，连接方式同DMX512控台。

2.用带有RDM功能的控台控制灯具（具体操作方法详见控台说明书）。

注：灯具UID格式如下：

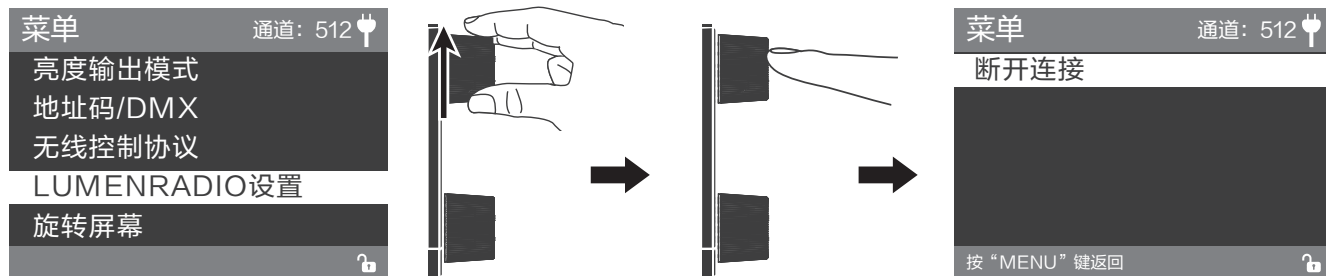
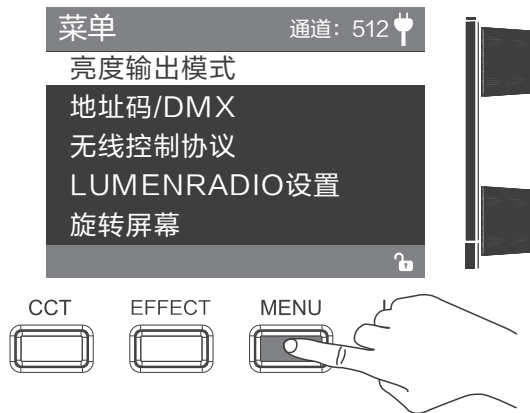


五、LUMENRADIO远程控制

· 灯具内置了TIMO RX模块，可接收CRMX无线DMX信号。操作方法如下：

1. 将需要接收CRMX无线DMX信号的灯具断开连接。

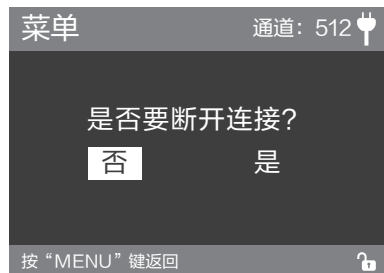
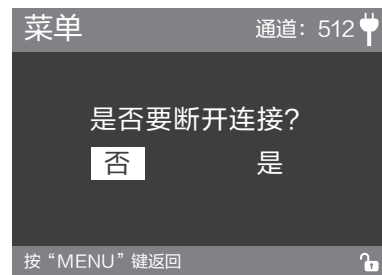
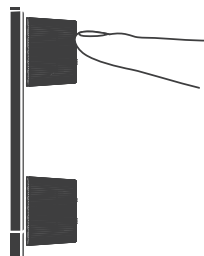
按MENU键，进入菜单界面。



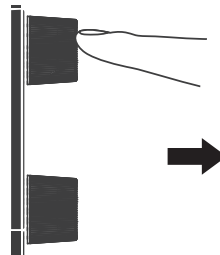
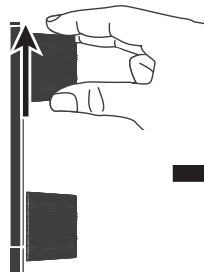
旋转“上旋钮”到LUMENRADIO设置，按“上旋钮”进入对应的二级菜单。



按“上旋钮”进入下一级菜单。



旋转“上旋钮”选择是，按“上旋钮”进行设定。

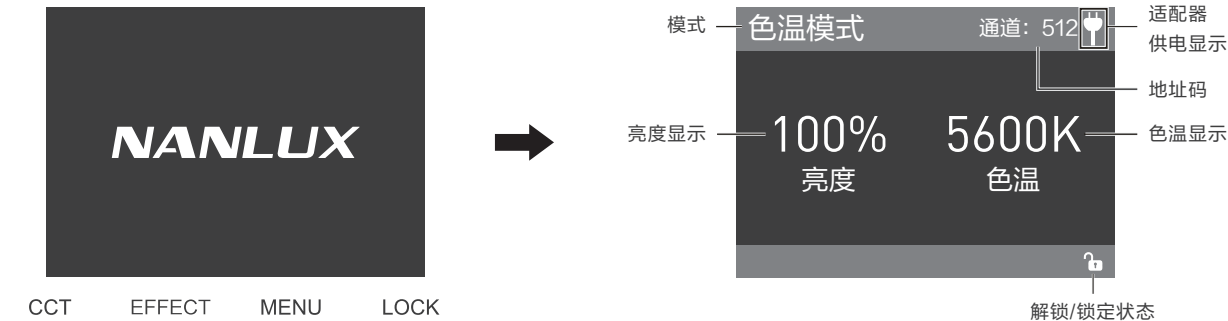


2. 将设置为发射模式的灯具或CRMX无线DMX发射器与需要接收CRMX无线DMX信号的灯具进行连接和控制。

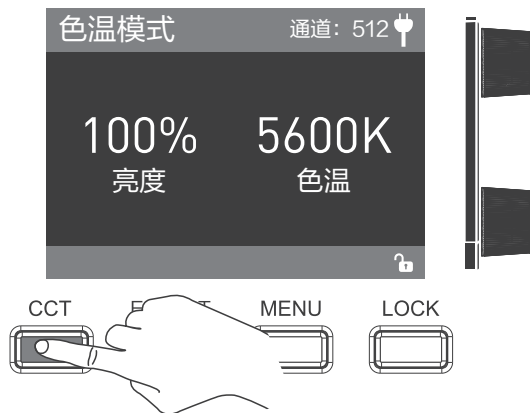
注：灯具在执行断开连接操作后，才能重新被新的灯具或发射器连接。

■ 灯具操作

一、将电源处于关闭状态，再装上适配器或者电池，接上电源线，打开电源开关，电源指示灯常亮，说明电源输入正常，显示屏显示“NANLUX”商标。



二、CCT键：按CCT键，进入色温模式操作界面。



1.设置亮度，旋转“下旋钮”，顺时针增加光线亮度，逆时针减少光线亮度，显示屏上显示亮度百分比，亮度调节范围为：0%…100%。



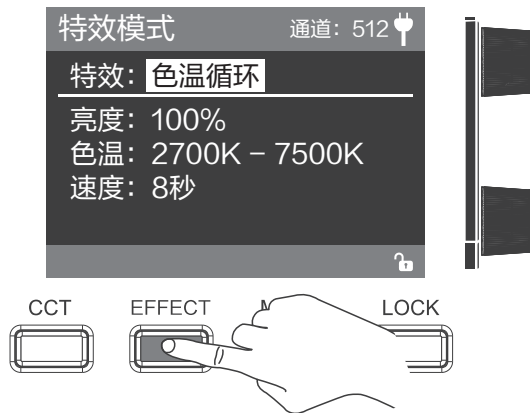
注：在其他模式下，亮度调节范围与色温模式下相同。当灯具功能未锁定时，任何模式下，按一下“下旋钮”，灯具灭掉，显示屏上亮度百分比为0%，再按一下，灯具恢复之前的状态，连续按可以在亮和灭之间切换。

2.设置色温，旋转“上旋钮”，顺时针增加色温数值，逆时针减少色温数值，显示屏上显示色温数值，色温调节范围为：2700K…7500K。

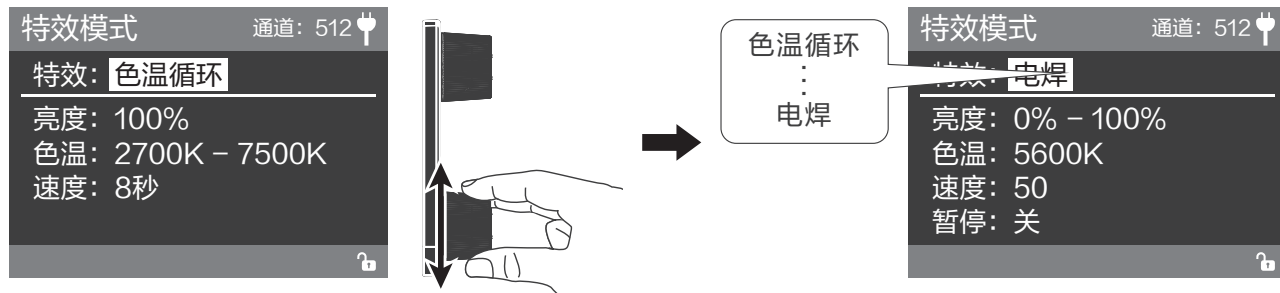


注：按“上旋钮”可快速跳转色温：2700K，3200K，4300K，5600K，6500K，7500K。

三、EFFECT键：按EFFECT键，进入特效模式操作界面。



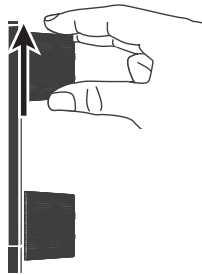
· TK-140B和TK-280B内置了色温循环、亮度循环、闪烁、脉冲、雷电 自动、雷电 手动、电视、狗仔队、蜡烛/火焰、坏灯泡、烟花、爆炸 自动、爆炸 手动、电焊灯光特效。



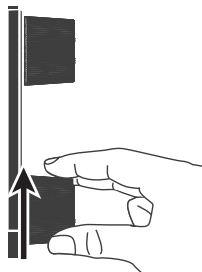
旋转“下旋钮”选择所需灯光特效，可循环调节。

1. 色温循环

设置色温循环特效，旋转“上旋钮”选择亮度、色温、速度（调节范围：2秒…30秒），再旋转“下旋钮”，根据需求设置相应选项参数。



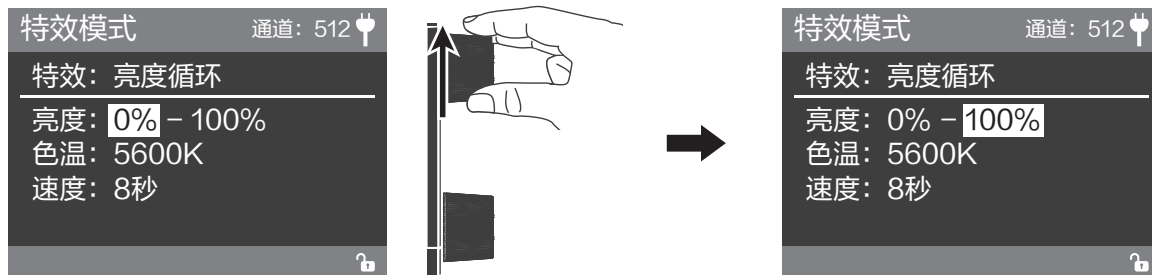
旋转“上旋钮”选择亮度、色温、速度。



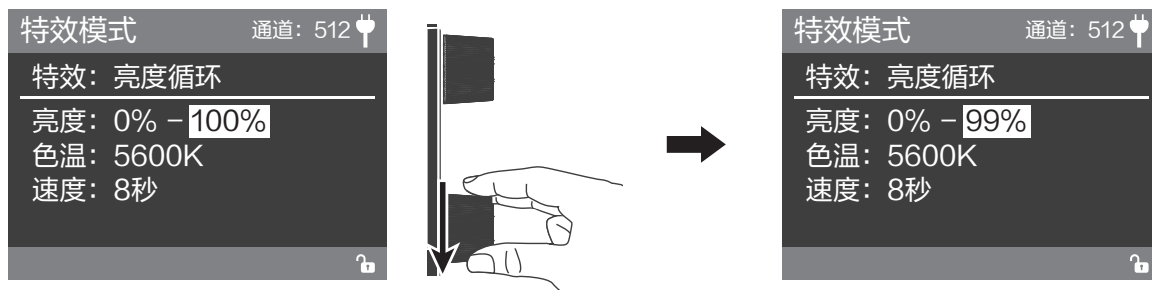
旋转“下旋钮”，根据需求设置相应选项参数。

2. 亮度循环

设置亮度循环特效，旋转“上旋钮”选择亮度、色温、速度（调节范围：2秒…30秒），再旋转“下旋钮”，根据需求设置相应选项参数。



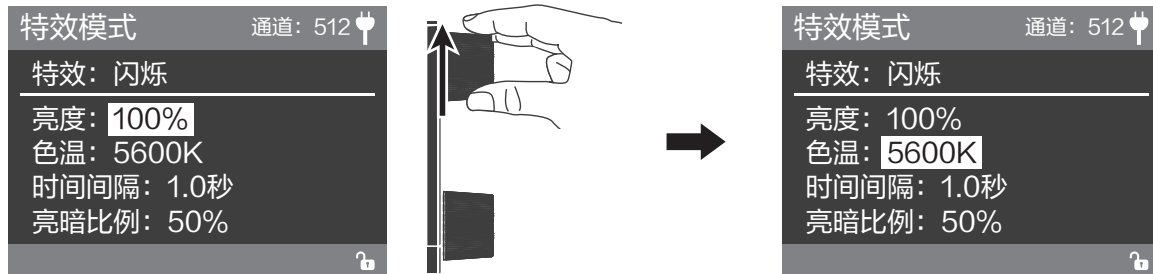
旋转“上旋钮”选择亮度、色温、速度。



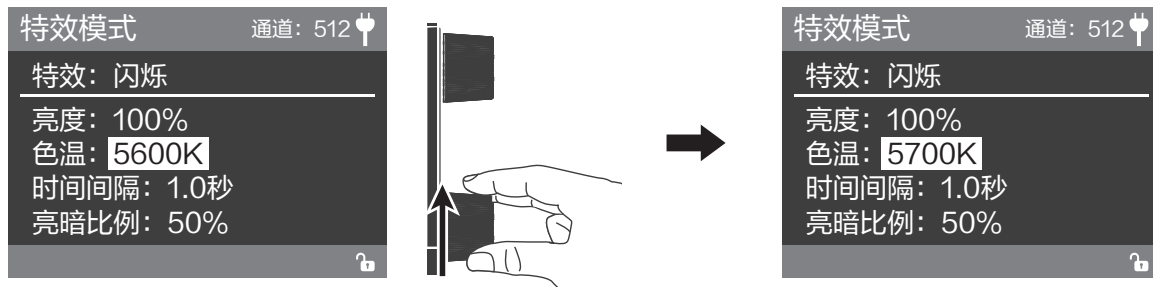
旋转“下旋钮”，根据需求设置相应选项参数。

3. 闪烁

设置闪烁特效，旋转“上旋钮”选择亮度、色温、时间间隔（调节范围：0.1秒…10.0秒）、亮暗比例（调节范围：0%…100%），再旋转“下旋钮”，根据需求设置相应选项参数。



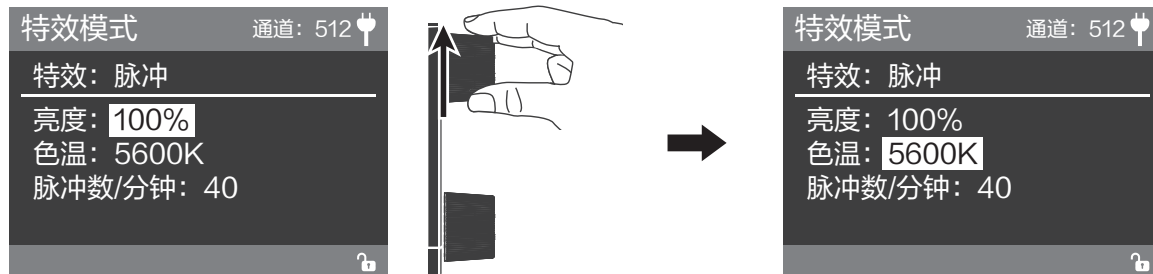
旋转“上旋钮”选择亮度、色温、时间间隔、亮暗比例。



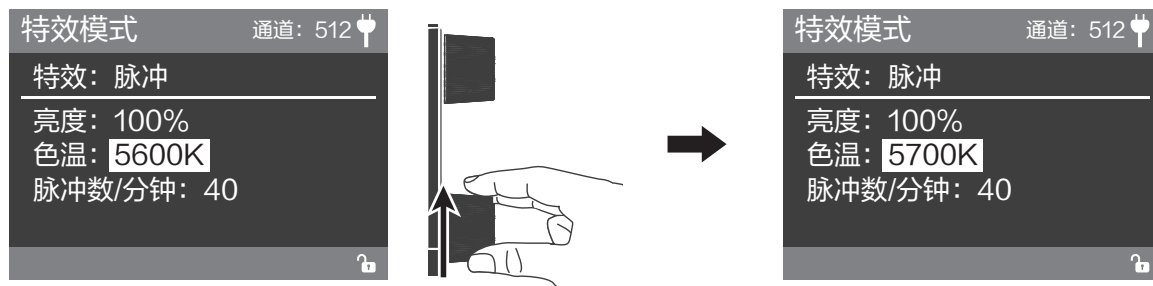
旋转“下旋钮”，根据需求设置相应选项参数。

4. 脉冲

设置脉冲特效，旋转“上旋钮”选择亮度、色温、脉冲数/分钟（调节范围：1…240），再旋转“下旋钮”，根据需求设置相应选项参数。



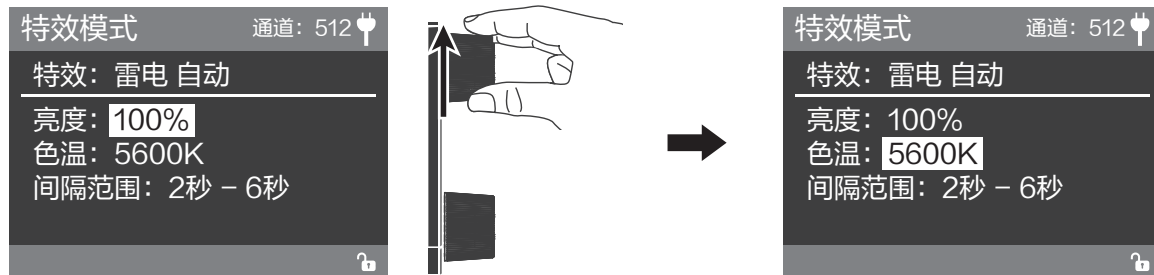
旋转“上旋钮”选择亮度、色温、脉冲数/分钟。



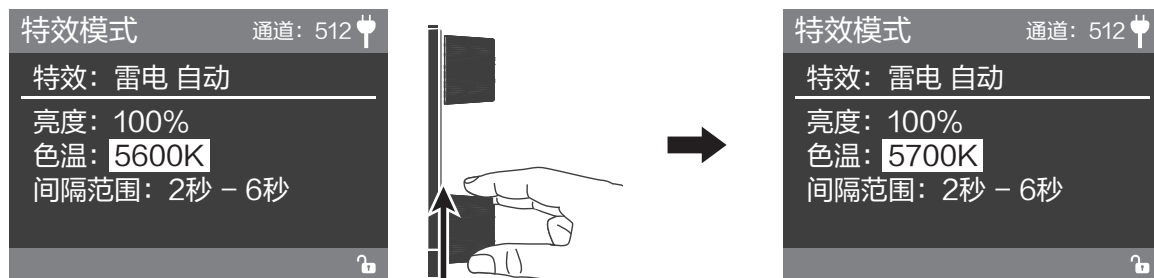
旋转“下旋钮”，根据需求设置相应选项参数。

5. 雷电 自动

设置雷电 自动特效，旋转“上旋钮”选择亮度、色温、间隔范围（调节范围：1秒…60秒），再旋转“下旋钮”，根据需求设置相应选项参数。



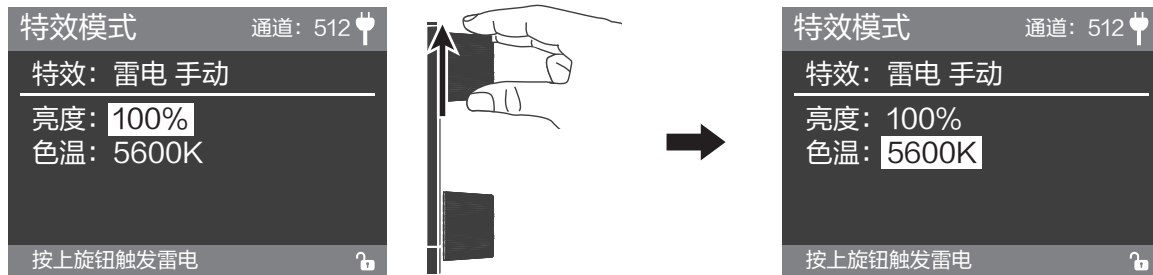
旋转“上旋钮”选择亮度、色温、间隔范围。



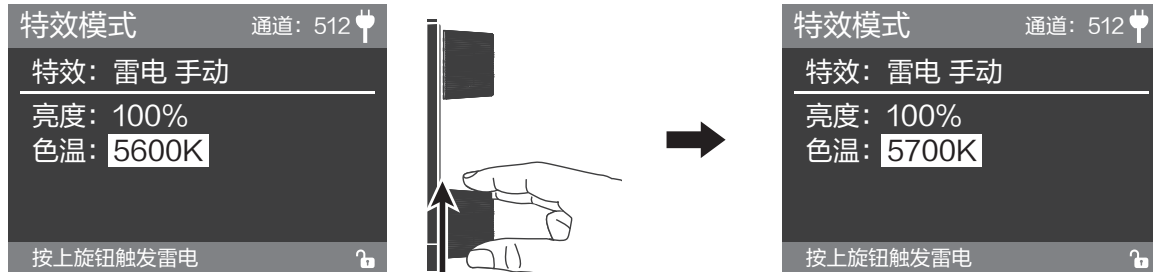
旋转“下旋钮”，根据需求设置相应选项参数。

6. 雷电 手动

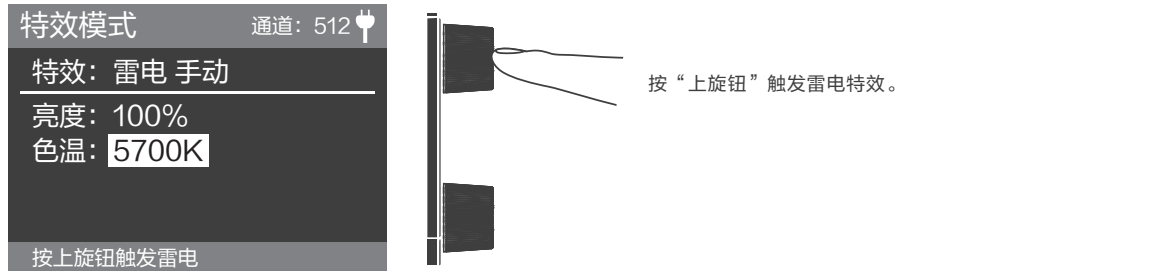
设置雷电 手动特效，旋转“上旋钮”选择亮度、色温，再旋转“下旋钮”，根据需求设置相应选项参数，按“上旋钮”触发雷电特效。



旋转“上旋钮”选择亮度、色温。



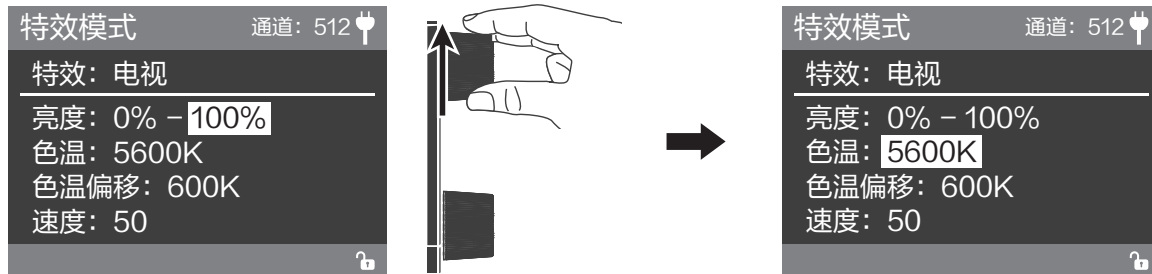
旋转“下旋钮”，根据需求设置相应选项参数。



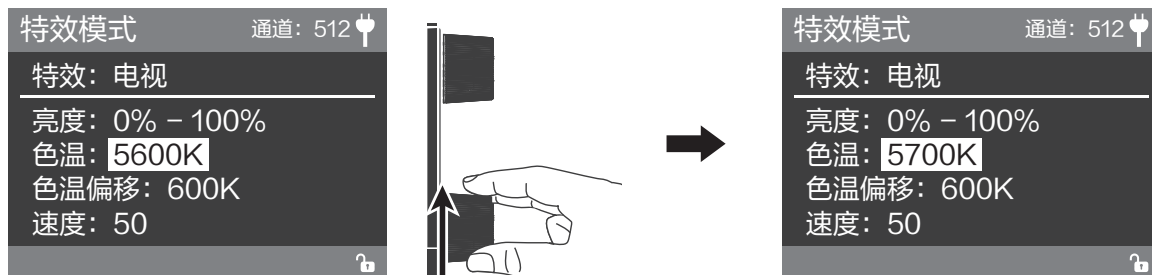
按“上旋钮”触发雷电特效。

7.电视

设置电视特效，旋转“上旋钮”选择亮度、色温、色温偏移（调节范围：0K…3000K）、速度（调节范围：1…100），再旋转“下旋钮”，根据需求设置相应选项参数。



旋转“上旋钮”选择亮度、色温、色温偏移、速度。



旋转“下旋钮”，根据需求设置相应选项参数。

8. 狗仔队

设置狗仔队特效，旋转“上旋钮”选择亮度、色温、速度（调节范围：1…100），再旋转“下旋钮”，根据需求设置相应选项参数。



旋转“上旋钮”选择亮度、色温、速度。

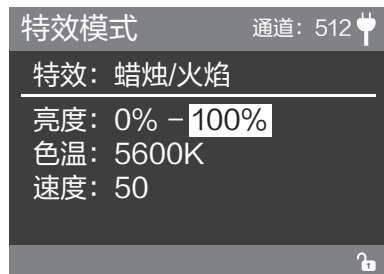


旋转“下旋钮”，根据需求设置相应选项参数。



9. 蜡烛/火焰

设置蜡烛/火焰特效，旋转“上旋钮”选择亮度、色温、速度（调节范围：1…100），再旋转“下旋钮”，根据需求设置相应选项参数。



旋转“上旋钮”选择亮度、色温、速度。



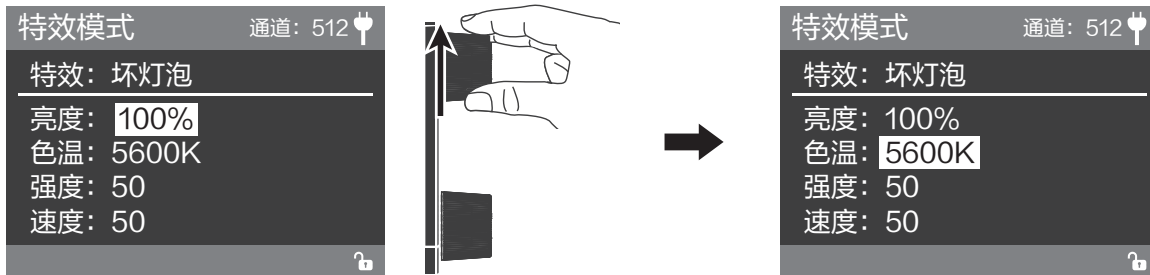
旋转“下旋钮”，根据需求设置相应选项参数。



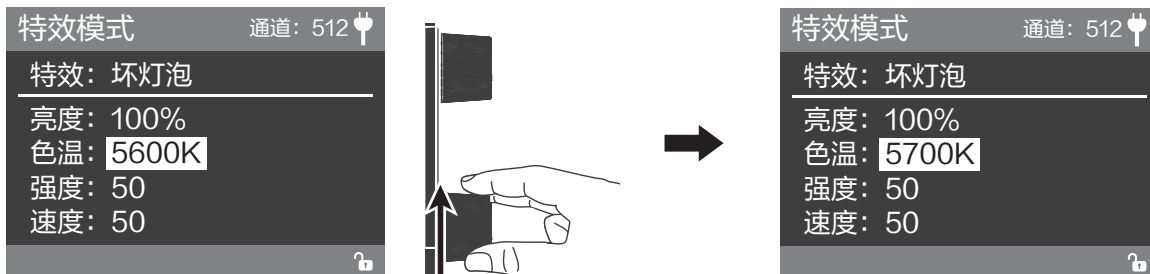
10. 坏灯泡

设置坏灯泡特效，旋转“上旋钮”选择亮度、色温、强度（调节范围：1…100）、速度（调节范围：1…100），再旋转“下旋钮”，

根据需求设置相应选项参数。



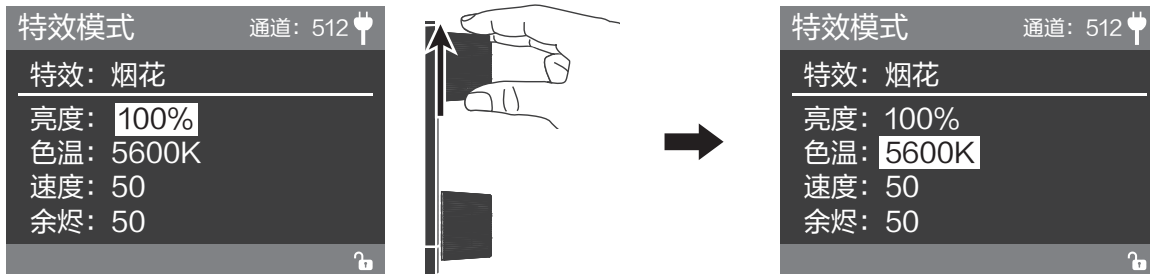
旋转“上旋钮”选择亮度、色温、强度、速度。



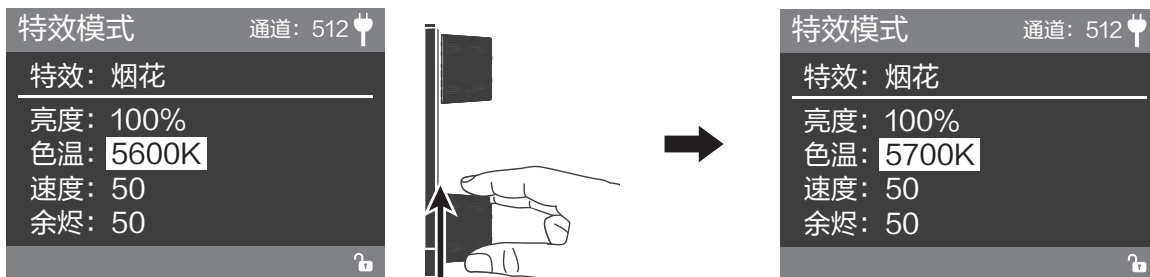
旋转“下旋钮”，根据需求设置相应选项参数。

11. 烟花

设置烟花特效，旋转“上旋钮”选择亮度、色温、速度（调节范围：1…100）、余烬（调节范围：1…100），再旋转“下旋钮”，根据需求设置相应选项参数。



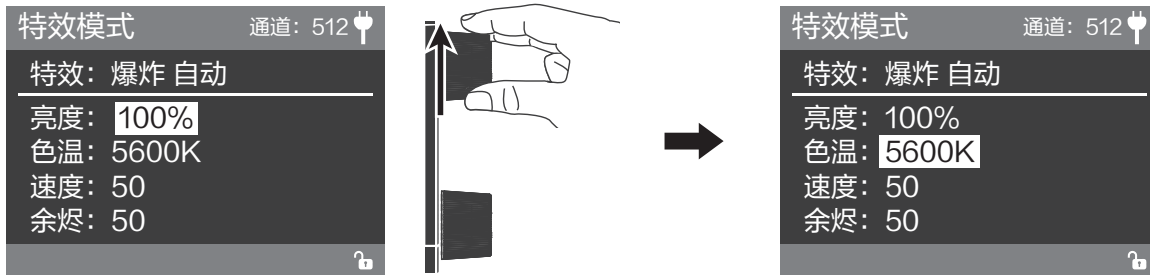
旋转“上旋钮”选择亮度、色温、速度、余烬。



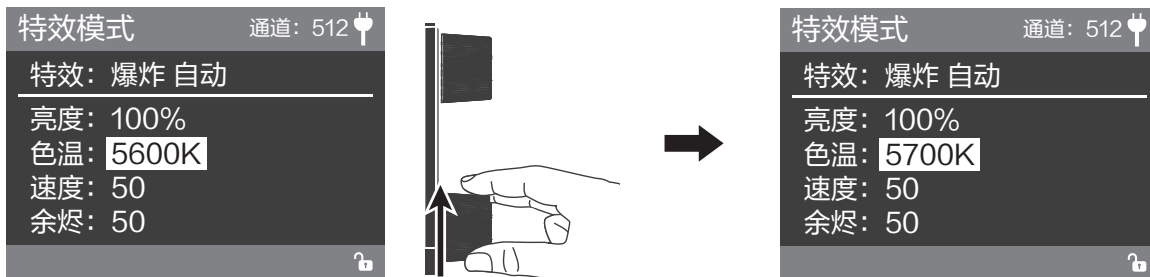
旋转“下旋钮”，根据需求设置相应选项参数。

12.爆炸 自动

设置爆炸 自动特效，旋转“上旋钮”选择亮度、色温、速度（调节范围：1…100）、余烬（调节范围：1…100），再旋转“下旋钮”，根据需求设置相应选项参数。



旋转“上旋钮”选择亮度、色温、速度、余烬。



旋转“下旋钮”，根据需求设置相应选项参数。

13.爆炸 手动

设置爆炸 手动特效，旋转“上旋钮”选择亮度、色温、余烬（调节范围：1…100），再旋转“下旋钮”，根据需求设置相应选项参数，按“上旋钮”触发爆炸特效。



旋转“上旋钮”选择亮度、色温、余烬。



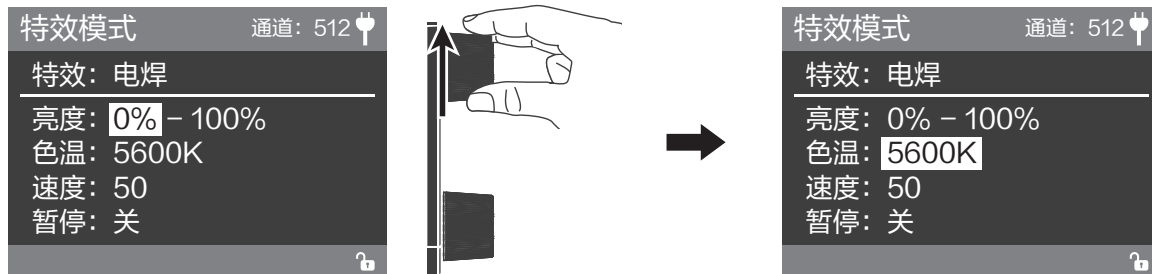
旋转“下旋钮”，根据需求设置相应选项参数。



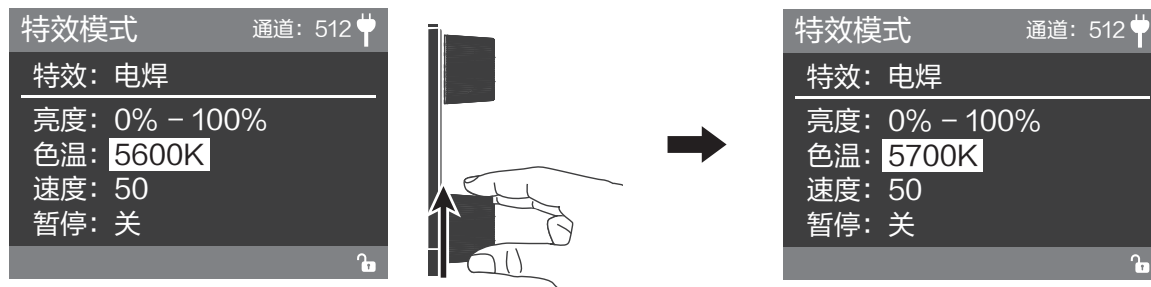
按“上旋钮”触发爆炸特效。

14.电焊

设置电焊特效，旋转“上旋钮”选择亮度、色温、速度（调节范围：1…100）、暂停（分为开和关），再旋转“下旋钮”，根据需求设置相应选项参数。



旋转“上旋钮”选择亮度、色温、速度、暂停。

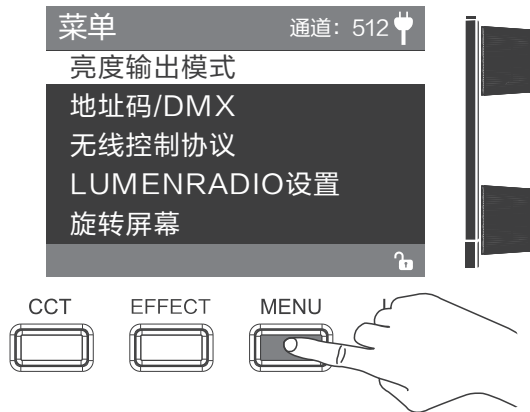


旋转“下旋钮”，根据需求设置相应选项参数。

注：当暂停设置为开时，电焊特效暂停。

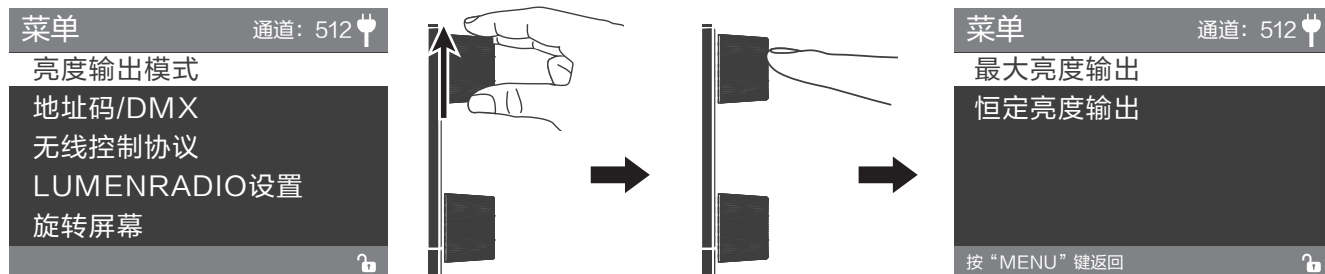
· 特效功能部分可能会随固件更新进行升级，详细信息请以最新的固件功能说明为准。

四、MENU键：按MENU键，进入菜单界面。

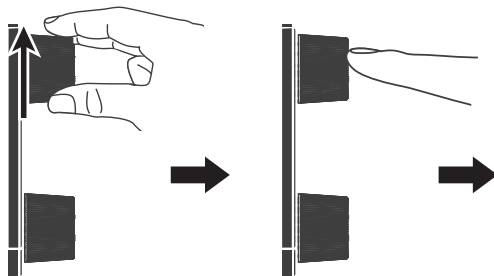
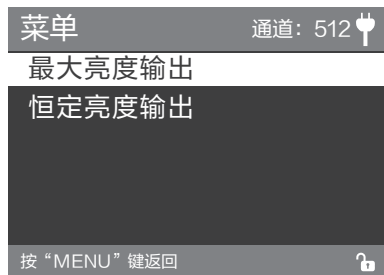


· 旋转“上旋钮”选择要设置的项目，按“上旋钮”，进入对应的二级菜单，再旋转“上旋钮”选择相应选项，按“上旋钮”进行设定，若想退回上一级菜单，按MENU键。

1.亮度输出模式设置



旋转“上旋钮”到亮度输出模式，按“上旋钮”进入对应的二级菜单。



旋转“上旋钮”选择最大亮度输出或恒定亮度输出，按“上旋钮”进行设定。

2. 地址码/DMX设置

详情参照P7页灯具远程操作控制。

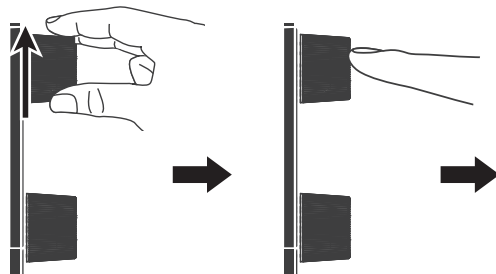
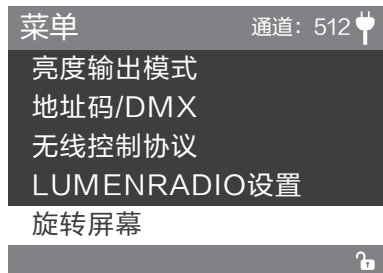
3. 无线控制协议设置

详情参照P12页灯具远程操作控制。

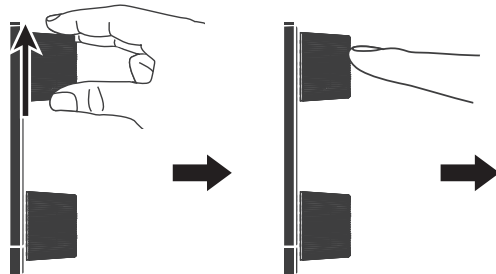
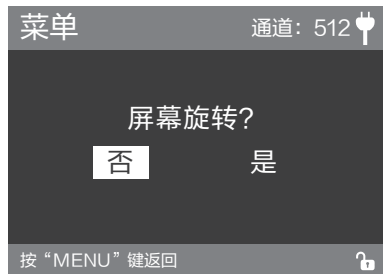
4. LUMENRADIO设置

详情参照P14页灯具远程操作控制。

5. 旋转屏幕设置

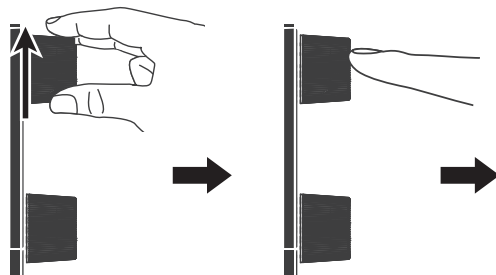
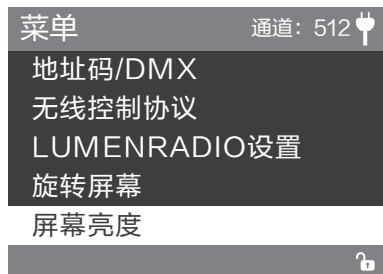


旋转“上旋钮”到旋转屏幕，按“上旋钮”进入对应的二级菜单。

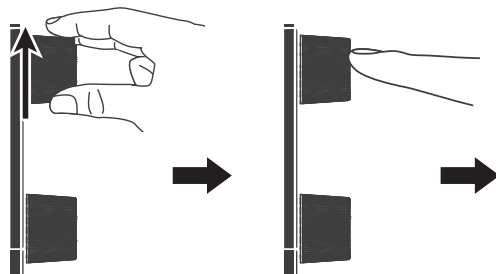


旋转“上旋钮”选择是或否，按“上旋钮”进行设定。

6. 屏幕亮度设置

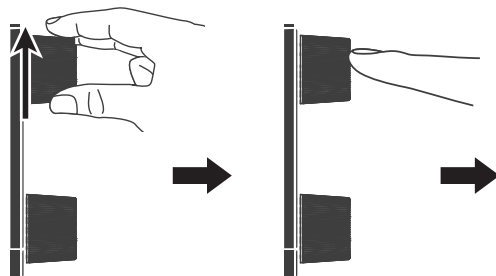
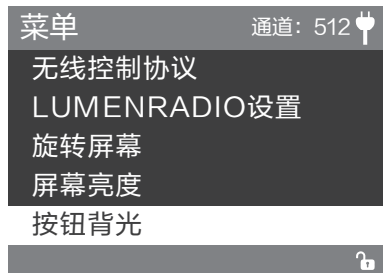


旋转“上旋钮”到屏幕亮度，按“上旋钮”进入对应的二级菜单。

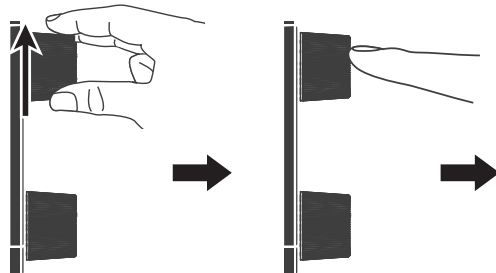
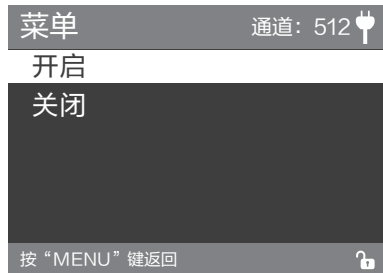


旋转“上旋钮”选择屏幕亮度，按“上旋钮”进行设定。

7. 按钮背光设置

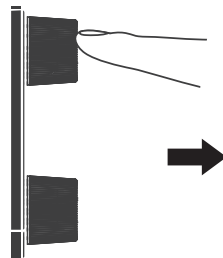
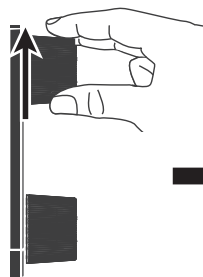
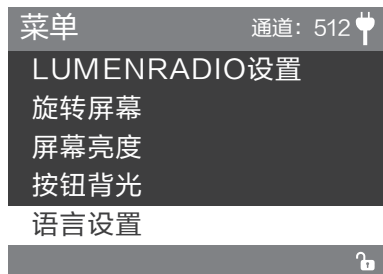


旋转“上旋钮”到按钮背光，按“上旋钮”进入对应的二级菜单。

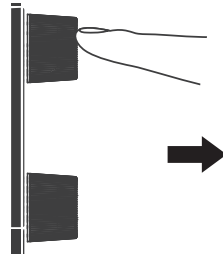
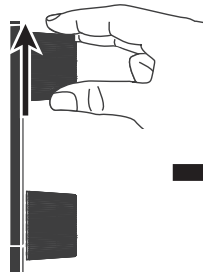


旋转“上旋钮”选择开启或关闭，按“上旋钮”进行设定。

8. 语言设置

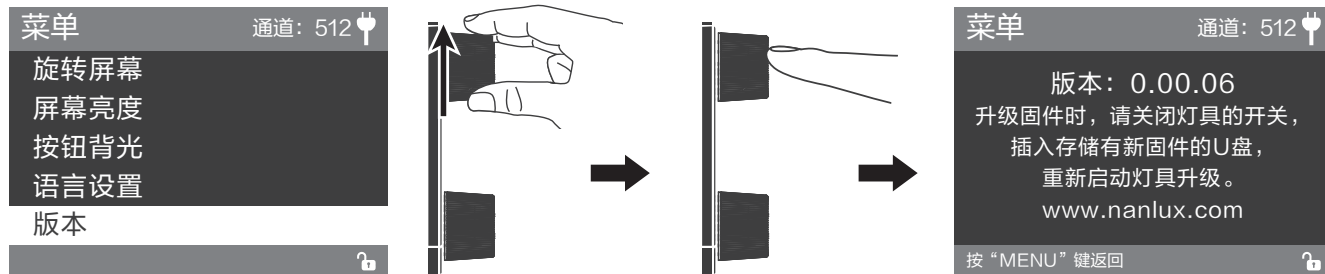


旋转“上旋钮”到语言设置，按“上旋钮”进入对应的二级菜单。



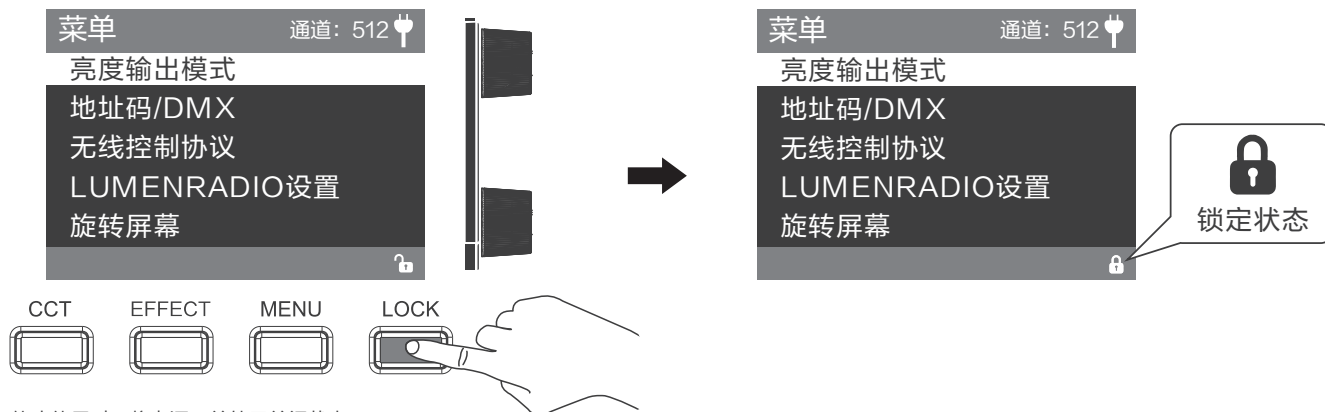
旋转“上旋钮”选择ENGLISH或简体中文，按“上旋钮”进行设定。

9. 查看版本



旋转“上旋钮”到版本, 按“上旋钮”查看版本。

五、LOCK键: 长按LOCK键锁定灯光状态, 此时操作按键或调节旋钮无法更改当前灯光状态, 再次长按LOCK键, 即可解除锁定状态。



六、停止使用时, 将电源开关处于关闭状态。


安全事项

- 1.收到灯具后，请拆封检查是否有因运输而导致的损坏。如出现运输导致的损坏，请不要使用此灯具，并尽快与经销商或制造商联系。
- 2.请勿使用绝缘层已损坏的电源线，请不要用力拔插或直接拖拽电源线。
- 3.在安装前请确保所使用的电源电压与灯具标识的电压相符。
- 4.灯具不使用或清洁时，请及时关闭电源。
- 5.请保管好本设备，切勿放置在儿童伸手之处。

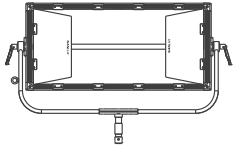
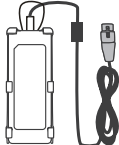



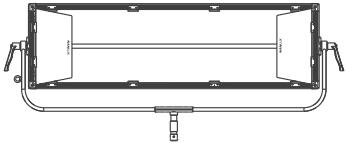
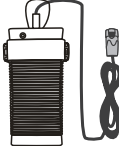



注意事项

- 1.当灯具点亮时，切勿直视。
- 2.切勿将任何物体置于灯具上或使液体流入其内部。
- 3.避免将灯具放置在如酒精或汽油等易燃易挥发的溶剂附近。
- 4.当清洁灯具时，请选用软布粘上中性清洁剂将其污垢擦去，切勿使用烈性清洁剂。
- 5.灯具应安装在干燥通风良好之处，避免在潮湿、多尘或过热的环境下使用。
- 6.请不要随意打开灯具自行维修，有资格的专业人员得保证在严格遵循本说明书所述操作规程条件下方可进行灯具的故障检修。
- 7.长时间使用灯具时，灯具表面温度较高，请注意防烫。

一般故障检修

故障	故障分析与排除
灯具无法正常启动	①查看LED指示灯是否正常常亮，若熄灭或闪烁状态，检查适配器与电源线或灯具插座的连接是否松动。 ②使用适配器电压是否在规定范围内。 ③若使用外接电池，检查电池是否安装到位，电池电压是否与规定电压一致。
灯具能正常发光 但不受控制器控制	①检查灯具的DMX起始地址设置是否正确。 ②检查DMX信号线是否连接正确或损坏。
开机显示屏亮，但无法操作功能	检查灯具屏幕是否显示“  ”，长按LOCK键2秒解除功能锁定。
若执行上述故障原因排除程序之后故障仍未解决，请联系经销商或制造商送修。	

■ 本灯具附件随灯一起包装：请注意检查核对

TK-140B x 1	适配器 x 1	电源线 x 1	DMX通道表 x 1	说明书 x 1
				
TK-280B x 1	适配器 x 1	电源线 x 1	DMX通道表 x 1	说明书 x 1
				

此说明书依据本公司产品严格测试制定，后期产品设计如有变更，恕不另行通知，您可以在本公司网站中下载本产品最新版本的使用说明书。

Version: V2 2021-04-29

 0754-85751187

 0754-85300887

 service@nanlux.com  广东省汕头市澄海区东里镇国道324樟林路段

广东南光影视器材有限公司